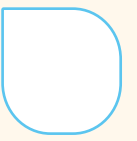
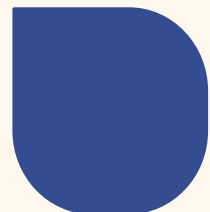


# Respaldo a las comunidades locales

Apoyando a los adultos LGBT en los servicios de cuidado para personas mayores



**sage** | Advocacy & Services for LGBT Elders  
National Resource Center on LGBT Aging



El Centro Nacional de Recursos sobre el Envejecimiento LGBT (*The National Resource Center on LGBT Aging*) es el primer y único centro de recursos de asistencia técnica del país destinado a mejorar la calidad de los servicios y apoyos que se ofrecen a los adultos mayores lesbianas, gays, bisexuales y/o transgénero. Establecido en 2010 a través de una subvención federal del Departamento de Salud y Servicios Humanos de EE. UU., el Centro Nacional de Recursos sobre Envejecimiento LGBT ofrece capacitación, asistencia técnica y recursos educativos a proveedores de edad avanzada, organizaciones LGBT y adultos mayores LGBT. El centro está dirigido por SAGE, en colaboración con organizaciones líderes en envejecimiento y LGBT de todo el país.

[lgbtagingcenter.org](http://lgbtagingcenter.org)

Durante más de 40 años, SAGE ha trabajado incansablemente en nombre de las personas mayores LGBT. Aprovechando el impulso del levantamiento de Stonewall y el movimiento emergente de derechos civiles LGBT, un grupo de activistas se unió para garantizar que las personas mayores LGBT pudieran envejecer con respeto y dignidad. SAGE formó una red de apoyo para personas mayores LGBT que aún continúa y sigue creciendo. SAGE es más que una organización. Es un movimiento de activistas cariñosos y solidarios dedicados a brindar defensa, servicios y apoyo a los miembros mayores de la comunidad LGBT. Los personas mayores LGBT lucharon, y aún luchan, por nuestros derechos. Y nunca dejaremos de luchar por los suyos.

[sageusa.org](http://sageusa.org)

©2021 SAGE

# Contenido

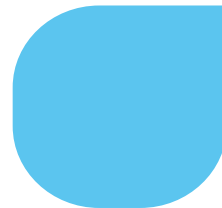
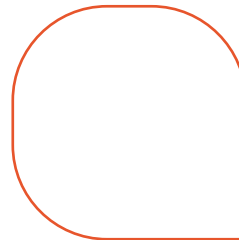
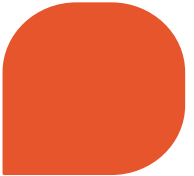
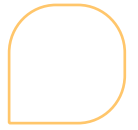
## 3 Respaldo a las comunidades locales

- 3 ¿Qué son los servicios y programas locales para las personas mayores?
- 5 ¿Cómo se administran los servicios y programas locales para personas mayores?
- 7 Como individuo LGBT ¿De qué manera puedo involucrarme en defensa de la inclusión de los adultos mayores LGBT en los servicios y programas para personas mayores?
- 12 ¿De qué manera puede mi organización comunitaria LGBT abogar por la inclusión de los adultos mayores LGBT en los servicios y programas para personas mayores?
- 16 Siendo un individuo LGBT o una organización comunitaria LGBT ¿Cómo puedo involucrarme con los Consejos Asesores de Envejecimiento?

## 19 Acciones a seguir para el respaldo a la comunidad

- 19 1. Haga su tarea
- 21 2. Sea parte de la solución
- 22 3. Sea flexible y paciente

## 23 Glosario





sage  
STILL  
OUT IN  
FRONT  
50 YEARS OF

sage  
STILL  
OUT IN  
FRONT  
50 YEARS OF

sage



# Respaldo a las comunidades locales

## Apoyando a los adultos LGBT en los servicios de cuidado para personas mayores

**Nadie mejor que USTED para compartir con otros las experiencias que ha vivido en el proceso de convertirse en un adulto mayor LGBT.**

Hoy más que nunca su voz es necesaria para abogar por usted mismo y por aquellos que necesitan acceder a los servicios y programas para personas mayores en sus comunidades. Con demasiada frecuencia los adultos mayores LGBT retrasan la búsqueda de atención necesaria por temor a ser discriminados en una anticuada red de proveedores de servicios que históricamente no los ha acogido de la mejor manera. En la actualidad se desarrollan iniciativas a nivel nacional y local para ayudar a que esta red sea más amable con los adultos mayores LGBT. Estas incluyen la creación de políticas no-discriminatorias hacia la población LGBT, la capacitación en competencias referentes

a la cultura LGBT y el desarrollo de programas y servicios para la acogida de personas mayores LGBT. Ud. tiene la oportunidad de formar parte de ellos a nivel local a través de las diversas oportunidades de voluntariado existentes.

La presente guía busca proporcionar una descripción general de los servicios y programas locales disponibles para los adultos mayores, explicar cómo las organizaciones defensoras LGBT<sup>1</sup> y las personas como usted pueden participar en ellos y cómo los **Consejos Asesores del Envejecimiento (Aging Advisory Councils)** pueden priorizar y abordar las necesidades de las personas mayores LGBT.

## ¿Qué son los servicios y programas locales para las personas mayores?

La ley denominada **Older Americans Act of 1965** (OAA) estableció una red nacional de proveedores de servicios para las personas mayores en los Estados Unidos. Cada año a través de esta ley se asignan fondos a los estados. Los fondos de la OAA se combinan con fondos estatales y locales, así como con los fondos de Medicaid y son

utilizados para brindar una variedad de servicios y programas en apoyo a los adultos mayores (60 años o más), personas con discapacidades (entre los 18 y los 59 años) y a sus cuidadores de cualquier edad. El listado de los principales servicios y programas locales ofrecidos a las personas mayores se proporciona en la siguiente página.

<sup>1</sup> El acrónimo LGBT se utiliza a conciencia en esta guía. Históricamente, "Queer" es un término negativo, aunque actualmente es utilizado por algunas personas LGBT para describirse a sí mismas. No obstante no es universalmente aceptado (incluso dentro de la comunidad LGBT y especialmente entre los adultos mayores LGBT) y debe evitarse a menos que se cite o se utilice para describir a alguien que se identifica a sí mismo de esa manera. Consulte los términos "Queer" y "LGBT" en el **glosario**.

# SERVICIOS Y PROGRAMAS LOCALES DESTINADOS A LAS PERSONAS MAYORES



## **Acceso a los servicios a través de los centros de recursos para personas mayores y con discapacidad**

tales como información y asistencia, así como gestión de casos



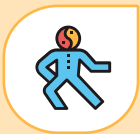
## **Servicios de apoyo para el hogar y la comunidad**

enfocados en amas de casa, cuidado personal y servicios de cuidado de adultos durante el día



## **Servicios de nutrición**

comedores colectivos y comidas a domicilio



## **Servicios para la promoción de la salud**

entre ellos Tai Chi y autocontrol de enfermedades crónicas



## **Servicios para el familiar o persona de apoyo**

relevos en el cuidado de las personas mayores y capacitación para cuidadores



## **Servicios de asistencia legal**

asesoramiento legal y representación por parte de abogados



## **Senior Community Service Employment Program (SCSEP)**

(Programa de empleo del servicio comunitario para personas mayores) un servicio comunitario y programa de capacitación laboral basado en el trabajo para personas mayores



## **Adult Protection Services (APS)**

(Servicio de protección para adultos) ofrece recursos para abordar el abuso, la negligencia y la explotación financiera



## **Long-Term Care Ombudsman Program (LTCOP)**

(Programa del defensor del pueblo en la atención a largo plazo) dirigido a la defensa de los residentes de hogares de ancianos, pensiones, hogares de cuidados y centros de vida asistida



## **State Health Insurance Assistance Program (SHIP)**

(Programa estatal de asistencia en los seguros de salud) provee asesoramiento local y objetivo sobre seguros locales, así como asistencia a individuos elegibles para el Medicare



## **Benefits Enrollment Centers**

(Centros de inscripción para beneficios) ayudan a las personas de bajos ingresos inscritas en Medicare a solicitar asistencia alimentaria, asistencia para el pago de electricidad, beneficios de atención médica y más

Para acceder a los servicios y programas locales de personas mayores, visite [eldercare.acl.gov](http://eldercare.acl.gov) o llame al 1-800-677-1116.

## ¿Cómo se administran los servicios y programas locales para personas mayores?

Con la finalidad de ayudar a guiar la planificación, el desarrollo y la implementación de estos servicios y programas para personas mayores, la OAA requiere que los 56 estados y territorios de EE. UU. presenten un **Plan Estatal sobre el Envejecimiento (State Plan on Aging)** para su aprobación por parte de la **Administración de los Estados Unidos para la Vida Comunitaria (U.S. Administration for Community Living (ACL))**.

Los Planes Estatales sobre el Envejecimiento se consideran solicitudes de subvención que envían las **Unidades Estatales para el Envejecimiento (State Units on Aging)** con la finalidad de ser elegibles y recibir fondos de la OAA para apoyar algunos de los servicios y programas para personas mayores enumerados en la página anterior. Estos planes son administrados por las Unidades Estatales para el Envejecimiento, las cuales pueden ser consideradas como oficinas, departamentos o comisiones del gobierno estatal. Algunos ejemplos incluyen la Oficina para Personas Mayores del Estado de Nueva York, el Departamento de Servicios para Personas Mayores de Alabama y la División de Servicios para Personas Mayores y Discapacitados de Alaska.



envejecimiento a nivel regional y local en coordinación con las comunidades. Algunos ejemplos son la Agencia para el Envejecimiento del Sur de Maine, la Oficina de Servicios Humanos del Condado de Elk en Pensilvania y la AAA de Big Sandy en el este de Kentucky. Cada AAA debe presentar, para su aprobación, un **Plan de Área sobre Envejecimiento (Area Plan on Aging)** ante la Unidad Estatal para el Envejecimiento mediante el uso de un formato común desarrollado para tal fin. Existen 622 AAA en los EEUU., si bien no todos los estados y territorios del país poseen una AAA. El Plan Estatal sobre el Envejecimiento correspondiente a su estado describe la estructura de la **Aging Network (Red de Envejecimiento)** en su estado y enumera todas las AAA junto a otras entidades relevantes que llevan a cabo este tipo de servicios y programas.



Para encontrar una copia del Plan Estatal sobre el Envejecimiento correspondiente a su estado, visite [Map of State Plans on Aging](#).

En la mayoría de los estados y territorios de EE. UU., la Unidad Estatal sobre el Envejecimiento ha designado **Agencias de Área para el Envejecimiento (Area Agencies on Aging)** conocidas como AAA, con la finalidad de que las mismas sirvan de defensoras públicas en los procesos de desarrollo y mejora de los sistemas integrales de servicios y programas para el

Para conocer la Agencia de Área para el Envejecimiento correspondiente a su localidad y obtener copia de su Plan sobre el Envejecimiento local, visite: [eldercare.acl.gov](http://eldercare.acl.gov).





## La defensa, formulación de políticas y planificación de las necesidades de los adultos mayores LGBT no deben quedar como simples declaraciones políticas o como el lema de una agencia.

**E**ste importante trabajo no puede tampoco caer al vacío. Las lecciones aprendidas serán especialmente relevantes siempre y cuando las Unidades para el Envejecimiento Estatales entiendan a cabalidad su rol de liderazgo en lo referente a realizar el seguimiento del trabajo de las Agencias de Área para el Envejecimiento (AAA) y otros proveedores de servicios para personas mayores en el ámbito local.

Durante varios años el Departamento de Envejecimiento de Pensilvania ha estado trabajando para avanzar en el alcance, programación y desarrollo de competencias culturales que estén al servicio de la comunidad de adultos mayores LGBT. Como primer paso decidimos tomar la misma acción que toman muchas organizaciones al asegurarnos de que nuestro propio personal recibiera formación clave en el área cultural. También celebramos una Cumbre sobre el Envejecimiento LGBTQ que atrajo la participación de varios cientos de personas a lo largo de la comunidad, todos ellos dispuestos a unirse al trabajo en red, así como a colaborar en temas de importancia para la comunidad de adultos mayores LGBT. Nuestro equipo de líderes sabía que ésta era solo una pequeña parte de lo que queríamos lograr como organización.

En vista de que gran parte del impacto directo en esta comunidad ocurre a nivel de los proveedores de las agencias para el envejecimiento, considero que nuestro trabajo en la unidad estatal debe consistir en empoderar a las entidades locales para que tengan impacto en todo el estado, proveyéndolas de políticas, apoyo y recursos necesarios para impulsar la justicia social y la acción. Sin embargo nada de esto se podría lograr sin la constante guía y aporte de la comunidad LGBT y sus defensores, con quienes nos reunimos regularmente para revisar las actualizaciones estatales y desarrollar nuestros planes de iniciativas dedicados a las personas mayores LGBT.

Nuestro departamento participa en las reuniones mensuales del Grupo de Trabajo sobre el Envejecimiento de la Comisión de Asuntos LGBTQ de Pensilvania, iniciativa promovida por el gobernador y pionera en su tipo en el país. Desde la perspectiva de las partes interesadas, abordamos los problemas más urgentes a nivel del estado para luego, desde una perspectiva departamental, compartir las formas en que el grupo

de trabajo puede contribuir en la difusión de políticas sobre el envejecimiento. Por ejemplo, durante el último ciclo de planificación del Plan Estatal sobre el Envejecimiento, en 2020, nuestro grupo de trabajo logró movilizarse en torno a los objetivos propuestos por el estado y llevar a cabo una encuesta entre los adultos mayores LGBT cuyas recomendaciones formales fueron presentadas ante el Secretario de Envejecimiento para finalmente lograr la inclusión de los miembros de la comunidad LGBT dentro de la formulación de dicho plan.

Muchas ideas que en su momento surgieron orgánicamente como producto de nuestra unión también han dado como resultado actualizaciones y mejoras palpables en nuestros esfuerzos de promoción, tales como la inclusión de una página de salud y bienestar para personas que viven con el VIH en nuestro sitio web y el lanzamiento a nivel del estado—en cooperación con una de nuestras Agencias de Área para el Envejecimiento y organizaciones LGBT asociadas—de un programa de autogestión del VIH basado en evidencias. El grupo de trabajo ofreció el programa a los directores de las 52 AAA con la finalidad de hacerlo disponible como recurso y a la vez proveer a las AAA de herramientas que puedan ser utilizadas dentro de sus propias áreas de planificación y servicio.

Recientemente logramos incluir a un adulto mayor y miembro de la comunidad LGBT en nuestro Consejo sobre el Envejecimiento de Pensilvania (PCoA). Durante una conversación sobre los problemas que enfrentan los adultos mayores LGBT en cuidados a largo plazo, este miembro pudo compartir algunas historias personales y abrir mentes anteriormente cerradas. El PCoA es un consejo asesor que promueve e informa sobre asuntos muy específicos. Incluir personas LGBT en su equipo, reclutar adultos mayores LGBT para que formen parte de los grupos de trabajo, consejos y comisiones y mantenerse en conversación con ellos, serán pequeños pasos que irán sumando a un cambio real que impactará en estas personas que necesitan conocer y experimentar la dignidad y el respeto que todos nosotros, trabajando juntos, les podemos ofrecer.”




**STEPHANIE COLE**  
Asistente Especial  
de la Secretaria,  
Departamento de  
Envejecimiento de  
Pensilvania



# Como individuo LGBT ¿De qué manera puedo involucrarme en defensa de la inclusión de los adultos mayores LGBT en los servicios y programas para personas mayores?

Existen diversas formas en las que usted, como individuo, puede participar en la mejora de los servicios y programas de envejecimiento para los adultos mayores LGBT:



**Comuníquese con su Red de Envejecimiento local o comunidad amigable con las personas mayores para convertirse en voluntario.**

Convertirse en un voluntario que se identifica como LGBT o aliado es importante puesto que la representación es fundamental. Las investigaciones indican que las personas mayores LGBT están en riesgo de obtener peores resultados de salud y a la vez presentan menos probabilidades de acceder a servicios de la Red de Envejecimiento tales

como centros para personas mayores, programas de comidas y otros programas vitales, si los comparamos con los adultos mayores heterosexuales y cisgénero. El miedo a la discriminación o al acoso—en caso que se conozca su orientación sexual o identidad de género—es a menudo la razón por la que los adultos mayores LGBT retrasan la búsqueda de servicios de apoyo.<sup>2</sup> Lograr que cada vez más personas y aliados LGBT se conviertan en voluntarios garantizará que el personal de la Red de Envejecimiento se convierta en un reflejo de la comunidad a la que se sirve, incluyendo a los adultos mayores LGBT que opten o no por revelar su orientación sexual o identidad de género. El voluntariado inclusivo LGBT es un paso esencial en la creación de Redes de Envejecimiento acogedoras para los adultos mayores LGBT y sus cuidadores, como se describe en la guía [Inclusive Services for LGBT Older Adults: A Practical Guide to Creating Welcoming Agencies](#).



**Como mujer transgénero de 60 años, con una transición tardía en la vida,**

he encontrado gran alegría y propósito al trabajar como voluntaria con mis compañeros LGBTQ. He aprendido mucho sobre mi propia vida gracias a tantas historias que ellos han compartido conmigo. He recibido mucho amor y quiero devolverlo.”

Encuentro que cuando amo no duele, así que doy mucho más. — Madre Teresa



**PATSY STARKE**  
Embajadora.  
National Resource Center  
on LGBT Aging

<sup>2</sup> [www.lgbtagingcenter.org/resources/pdfs/Sage\\_GuidebookFINAL1.pdf](http://www.lgbtagingcenter.org/resources/pdfs/Sage_GuidebookFINAL1.pdf)

“

## Mi experiencia como voluntario comenzó a mediados de los 80 cuando la epidemia del SIDA se extendió por la comunidad gay en Filadelfia.

**F**ue el momento de poner manos a la obra. Cada semana escuchaba noticias de más amigos y conocidos que enfermaban y lamentablemente en los primeros años, muchos de ellos murieron. En aquel momento nuestra naciente organización de salud LGBT creó un Grupo de Trabajo sobre el SIDA y acepté liderar un esfuerzo con el fin de encuestar a quienes habían sido diagnosticados con SIDA acerca de los servicios que consideraban necesarios. El acceso a la información acerca de esta nueva crisis médica y social surgió como una clara prioridad y así nació la Biblioteca del SIDA en Filadelfia. Descubrimos que no sólo los enfermos necesitaban información; amigos, familiares y cuidadores también tenían preguntas. Muchas enfermeras, maestros, trabajadores sociales y encargados de formular políticas, así como hombres jóvenes que deseaban evitar la infección se convirtieron en visitantes asiduos a la biblioteca. Desarrollamos un programa alterno para fomentar prácticas sexuales más seguras entre los hombres homosexuales llamado *Safeguards Gay Men's Health Project*.

Era nuevo en el mundo de las organizaciones sin fines de lucro y la organización comunitaria, pero la crisis que se avecinaba era de vida o muerte, por lo que busqué a personas que pudieran ayudarme a construir la biblioteca. El proceso de solicitar ayuda se tradujo en una recaudación de fondos para prestar los servicios necesarios. A diferencia de nuestra experiencia reciente con el COVID-19, trágicamente aquel momento con el SIDA fue un momento en que muchos sectores de la sociedad respondieron de manera muy lenta y a regañadientes.

Mis habilidades para la recaudación de fondos crecieron: desde pequeños eventos en bares hasta importantes eventos en hoteles; desde la identificación de personas y corporaciones con capacidad de donación, hasta la solicitud de subvenciones y gestiones ante el gobierno. Las habilidades en comunicación y desarrollo de redes eran fundamentales y tuve la fortuna de participar, a lo largo de un año, en un programa de adiestramiento dirigido por *Leadership, Inc.* Mi experiencia y capacitación me permitieron trabajar con un amplio espectro de

líderes cuyo objetivo principal era la creación de una respuesta regional ante el SIDA, justo en el momento en que el impacto de la enfermedad se expandía. Adicionalmente, mi experiencia en organizaciones sin fines de lucro me permitió hacer la transición al puesto de Gerente de Relaciones Comunitarias de VIH para una importante empresa farmacéutica a medida que se desarrollaban nuevas terapias con medicamentos.

En la última década, el enfoque de mi voluntariado se ha centrado en los problemas del envejecimiento dentro de la comunidad LGBT. Una vez más, el esfuerzo comenzó con una encuesta comunitaria: una evaluación de necesidades. Luego reuní a un grupo de personas con diversas habilidades y compromiso comunitario para lanzar la Iniciativa de Ancianos LGBT. Nuestra misión es fomentar y defender servicios y recursos que sean competentes, culturalmente sensibles, inclusivos y que respondan a las necesidades de las personas mayores LGBT en el Valle de Delaware y más allá. Además de los programas educativos y sociales regulares, nos hemos asociado con la *Philadelphia Corporation for Aging*, *Jefferson Health* y el Departamento de Envejecimiento del Estado de Pensilvania. Un logro sumamente importante es que las cuestiones LGBT se han incorporado al Plan Estatal de Pensilvania sobre el Envejecimiento. Y sin olvidar mis comienzos, la Iniciativa para personas mayores incluye un acercamiento especial a los sobrevivientes a largo plazo del VIH/SIDA, más recientemente a través de una serie de talleres sobre el autocontrol de enfermedades positivas. Mi trabajo con las personas mayores dio como resultado que el gobernador Wolf, de Pensilvania, me invitara a participar en la Comisión de Asuntos LGBTQ. Las lecciones que he aprendido con respecto a la inclusión y la diversidad han sido claves en la exitosa organización y provisión de servicios a lo largo de todos estos años. Si queremos poner 'manos a la obra' debemos fijarnos en quién está faltando y tomar las medidas necesarias para reclutar esas voces que faltan.”



**HESHIE ZINMAN**  
Director de Proyectos  
Especiales, LGBT Elder  
Initiative, Filadelfia

Existen muchas oportunidades de voluntariado a nivel local en la Red de Envejecimiento las cuales varían en cuanto al compromiso de tiempo y las habilidades requeridas. Lo mejor de ser voluntario es que Ud. puede decidir a su comodidad y escoger en que momento desea dedicar su tiempo para ayudar a los adultos mayores. Las oportunidades más comunes de voluntariado en la Red de Envejecimiento se encuentran en la siguiente página. La organización a la que se presente como voluntario le proporcionará toda la orientación y capacitación necesarias para desempeñarse en su puesto de voluntario.

Ser voluntario en el **Programa de Defensores del Pueblo para la Atención a Largo Plazo (Long-Term Care Ombudsman Program)** es una manera sumamente importante de abogar por los adultos mayores LGBT. Los adultos mayores LGBT expresan un fuerte deseo de vivir en comunidades residenciales de atención a largo plazo que acojan

a personas LGBT.<sup>3</sup> Sin embargo, muchas de estas comunidades no acogen personas LGBT.

Los defensores del pueblo voluntarios son defensores de los residentes de hogares de ancianos, hogares de cuidados, pensiones e instalaciones de vida asistida que:

- Visitan a los residentes con regularidad
- Escuchan las preocupaciones y problemas de los residentes durante visitas de cortesía.

En algunos estados, los defensores del pueblo voluntarios también:

- Resuelven problemas
- Reportan observaciones
- Apoyan los derechos, la privacidad y la confidencialidad de los residentes
- Refieren las inquietudes urgentes al defensor del pueblo estatal o regional y
- Realizan otras tareas<sup>4</sup>

Cada Programa de Defensores del Pueblo para la Atención a Largo Plazo tiene diferentes necesidades de voluntariado. Consulte con su programa local para conocer las oportunidades disponibles. Para encontrar su programa local, visite [theconsumervoicework.org/get\\_help](http://theconsumervoicework.org/get_help).



Puede encontrar oportunidades de voluntariado a través de las Comunidades Amigables con los Mayores de AARP o las iniciativas comunitarias de liderazgo.



Como defensores del pueblo abogamos por todos los residentes en cuidados a largo plazo.

Sin embargo, sin la experiencia de un defensor del pueblo LGBTQ en la mesa, resulta fácil pasar por alto o malinterpretar los problemas específicos que una persona LGBTQ puede estar sufriendo en las comunidades de cuidados a largo plazo. Los voluntarios LGBTQ, trabajando como defensores del pueblo, miembros del comité y miembros de la junta, son quienes garantizan que se tome en cuenta la dignidad de todos nuestros mayores.”



**MARJORIE MOORE**  
Directora Ejecutiva,  
VOYCE, St. Louis, MO

<sup>3</sup> [www.lgbtagingcenter.org/resources/pdfs/NSCLC\\_LGBT\\_report.pdf](http://www.lgbtagingcenter.org/resources/pdfs/NSCLC_LGBT_report.pdf)

<sup>4</sup> [tcombudsman.org/omb\\_support/volunteer/becoming-a-volunteer#1](http://tcombudsman.org/omb_support/volunteer/becoming-a-volunteer#1)

## Ejemplos de oportunidades de voluntariado existentes en la Red de Envejecimiento



**El trabajo que ha realizado y realiza la Southern Maine Agency on Aging (SMAA) para**

convertirse en una organización consciente y amigable con las personas LGBT, me hace recomendarla a otras personas LGBT, ya que he confirmado que es un gran lugar al que llamar con esas preguntas difíciles. Escuché que muchas personas LGBT se sorprendieron cuando vieron carteles en las puertas exteriores del edificio de la SMAA en los que les decían que eran bienvenidos. Eso les hizo sentir que podían bajar sus defensas. La SMAA está en el camino de acrecentar la comprensión hacia los problemas únicos de la población LGBT, lo que me brinda la esperanza de que vivir hasta una edad avanzada con apoyo y bienestar es cada vez más posible.”



**RUBY PARKER**  
Voluntaria, Southern Maine Agency on Aging

“

La inclusión LGBT puede ocurrir en varios de los niveles de una organización y, a menudo, no simultáneamente.

Identificar dónde tendría más sentido comenzar a desarrollar estos esfuerzos puede ser función de varios factores clave. Por ejemplo, ¿cuál es la cultura actual de la organización hacia la inclusión? ¿Cuál es su nivel de “competencia”? La identificación de estos factores puede contribuir a un proceso de desarrollo mucho más fluido que logrará un crecimiento sostenible a lo largo del tiempo.

Con ese propósito, Aging Ahead ha utilizado la Lista de Verificación de Preparación para los Servicios inclusivos LGBT como punto de partida y como forma de comunicarnos con nuestro personal y nuestros socios LGBT de manera regular y continua. Trabajar a través de esta lista con los miembros de ambas organizaciones, nos ayuda, en términos del esfuerzo inicial, a establecer objetivos manejables en los que sea posible lograr el éxito colectivo.

Existen otros aspectos del proceso que no son obligatorios, ya que la cultura variará de una organización a otra. Hemos encontrado que en la mayoría de las iniciativas el éxito comienza con la construcción de relaciones con aquellos que comparten la misma visión de colaboración y objetivos comunes. Por supuesto, identificar uno o dos campeones dentro de cada organización significará un gran progreso cuando se inicien los esfuerzos.

Para las organizaciones que trabajan con redes de personas mayores, demostrar esa inclusión y comprometerse como aliado son prioridades que definitivamente sentarán las bases para resultados positivos. Una significativa muestra de apoyo puede comenzar con la simple asistencia a eventos locales patrocinados por LGBT, intentando aprender tanto como sea posible. Eventualmente, esta intención se puede hacer aún más visible a través de la organización de eventos conjuntos, presentaciones y publicaciones en las redes sociales.

Las oportunidades de voluntariado ofrecidas por las Agencias de Área de Envejecimiento pueden encontrarse a nivel local en los Comités de Apoyo



del Centro. Estos grupos se enfocan en brindar apoyo y funcionan de acuerdo a la programación de la comunidad local. A menudo son la primera cara visible de las Redes de Envejecimiento para los posibles participantes LGBT. Un adecuado nivel de competencia y empatía en cada uno de ellos se logra, la mayoría de las veces, tras un largo, sostenido y personal camino a través de la inclusión. Los voluntarios LGBT pueden ayudar a balancear un poco los niveles de intimidación que pueden existir ante los socios locales.

Resulta ideal, para los comités de las Redes de Envejecimiento y sus consejos asesores el hecho de incluir a expertos LGBT locales en sus procesos con el fin de desarrollar y/o ampliar su cultura de agentes inclusivos y crear programas verdaderamente relevantes e impactantes para las poblaciones diversas. En Aging Ahead le hemos dado la bienvenida a estas voces y hemos descubierto que su perspectiva resulta invaluable en nuestros esfuerzos de planificación.

Ha sido emocionante experimentar el impacto positivo que hemos logrado a medida que el personal y los voluntarios de Aging Ahead y las organizaciones asociadas LGBT han ido progresando en la construcción de una cultura de inclusión. Nuestro personal ha desarrollado un claro sentido de orgullo hacia el compromiso compartido de apoyar a las comunidades desatendidas en forma significativa. Está claro que todo ello ha logrado ampliar nuestra visión en lo referente al aprendizaje y la comprensión de todas las partes asociadas con la organización.”



**LISA KNOLL**  
Directora Ejecutiva,  
Aging Ahead

Aging Ahead  
es una de las  
10 AAA  
de Missouri

## ¿De qué manera puede mi organización comunitaria LGBT abogar por la inclusión de los adultos mayores LGBT en los servicios y programas para personas mayores?

Crear asociaciones formales con su Red de Envejecimiento local es esencial para garantizar que las necesidades de los adultos mayores LGBT y sus cuidadores en la comunidad sean cubiertas a la hora de administrar o llevar los servicios y programas para las personas mayores. Su organización comunitaria LGBT está mejor posicionada para convertirse en un intermediario cultural que sirva de enlace y guía cultural entre la comunidad LGBT y la Red de Envejecimiento. Como intermediario cultural, su organización comunitaria LGBT puede actuar en un nivel básico (cerrando la brecha cultural, comunicando diferencias y similitudes) o en un nivel más sofisticado (mediación y negociación compleja de procesos dentro de la Red de Envejecimiento o entre la Red de Envejecimiento y su comunidad).

Es esencial comprender que las asociaciones que forme su organización comunitaria LGBT con la Red de Envejecimiento tomarán diferentes formas con el tiempo. Una recomendación es comenzar poco a poco y aprovechar el éxito una vez que su organización haya demostrado ser un socio valioso.

La forma más sencilla de demostrar su valor es mediante el uso de datos. Cualquier asociación con una Red de Envejecimiento requerirá ciertos datos para satisfacer los requisitos de sus informes de solicitud de subvenciones estatales y federales. Es importante asegurarse de que su organización pueda recopilar estos datos e informar sobre ellos. Los datos que comúnmente espera una Red de Envejecimiento incluyen, por ejemplo, el número de personas atendidas, el número de unidades



atendidas, el número de horas de voluntariado, el número y tipo de eventos de divulgación y cantidad de gastos.

Para ver ejemplos de los tipos de datos recopilados para servicios y programas para personas mayores, visite: [agid.acl.gov](http://agid.acl.gov).



<sup>5</sup> [nccc.georgetown.edu/documents/Cultural\\_Broker\\_Guide\\_English.pdf](http://nccc.georgetown.edu/documents/Cultural_Broker_Guide_English.pdf)

Aquí encontrará algunas formas en las que su organización comunitaria LGBT puede asociarse con la Red de Envejecimiento:

## Ayude a alcanzar a los adultos mayores LGBT y a sus cuidadores

Ahora más que nunca, la Red de Envejecimiento necesita ayuda para llegar a los adultos mayores LGBT. La ley OAA fue reautorizada en 2020 ([P.L. 116-131, Supporting Older Americans Act of 2020](#)). Como parte de esta reautorización, la ACL ha publicado [nuevas pautas](#) para ser utilizadas por los estados en el desarrollo de sus planes estatales. Estas enfatizan y están basadas en la inclusión de larga data de la ACL sobre los adultos mayores LGBT como una población con grandes necesidades sociales, requiriendo a los estados y a las agencias que trabajan en el área del envejecimiento, que describan en sus planes de qué manera llevarán a cabo la divulgación y la educación para los adultos mayores LGBT. Lea más al respecto en el [sitio web de ACL](#).

Su organización comunitaria LGBT estará en mejor posición de ayudar a dicho acercamiento si posee programas específicos para adultos mayores LGBT.

Las potenciales actividades de divulgación incluyen:

- Copatrocinar eventos de divulgación, tales como ferias de salud, dirigidos específicamente a adultos mayores LGBT.
- Proveer personal para trabajar en una mesa o evento de divulgación organizado por la Red de Envejecimiento.
- Proporcionar una mesa o un stand para la Red de Envejecimiento en eventos de la comunidad, tales como festivales anuales del orgullo o ferias de salud LGBT.
- Proporcionar asistencia técnica a la Red de Envejecimiento a medida que ésta desarrolla materiales educativos y de divulgación inclusivos.

**La desconexión social entre los adultos mayores es una epidemia y está asociada con un 50% más de riesgo de demencia y otras afecciones médicas graves. Según los Centers for Disease Control and Prevention (CDC), las poblaciones de homosexuales, lesbianas y bisexuales tienden a sentir más soledad que sus pares heterosexuales debido al estigma, la discriminación y las barreras en la atención.**



- Incluir a la Red de Envejecimiento como recurso disponible en los materiales de divulgación de su organización.
- Compartir contenido publicado por la cuenta de Red de Envejecimiento en sus redes sociales.

## Conviértase en una fuente de referencia y haga referencias a otros

Además de ayudar con los esfuerzos de divulgación, su organización LGBT puede ser una gran fuente de referencia sobre recursos comunitarios culturalmente apropiados, incluso si no posee programas específicos para personas mayores. Los programas de su organización pueden ayudar a reducir la desconexión social entre los adultos mayores LGBT, especialmente si incluyen un programa de visitas de cortesía o una reunión social semanal (ya sea en persona o virtualmente). Los programas y eventos de su organización pueden ser una forma valiosa de conectar a los adultos mayores LGBT con la comunidad LGBT en general.

Si su organización LGBT posee una programación específica para adultos mayores, pídale a su socio local de la Red de Envejecimiento que haga referencia a ellos cuando identifique a los adultos mayores LGBT o a sus cuidadores que se identifiquen como LGBT.

Su organización comunitaria LGBT también debería hacer referencia a la Red de Envejecimiento local. Los servicios y programas mencionados anteriormente en este conjunto de herramientas son vitales para ayudar a los adultos mayores LGBT a mantenerse saludables y seguros en las comunidades de su elección, así como ayudarlos a evitar costosos y a menudo poco acogedores centros de atención a largo plazo.

## Desarrolle esfuerzos voluntarios conjuntos

Las horas de voluntariado son extremadamente valiosas tanto para su organización LGBT como para las Redes de Envejecimiento, que a menudo



son organizaciones sin fines de lucro. La cantidad de horas de voluntariado trabajadas—cada hora de voluntariado se valora en una cantidad específica de dólares—se usa a menudo para cumplir con los requerimientos de las subvenciones federales, como los exigidos por la OAA.

El desarrollo de esfuerzos voluntarios conjuntos es una excelente manera de aumentar la presencia de su organización y la visibilidad de la comunidad LGBT entre las comunidades de adultos mayores. Estos esfuerzos conjuntos pueden ser:

- Establecer un día en el que los voluntarios de su organización preparen y sirvan comidas en comedores para personas mayores, en centros para personas mayores u otros lugares comunitarios.
- Participar en las llamadas que con el fin de reclutar voluntarios realiza la Red de Envejecimiento para los diversos servicios y programas de personas mayores tales como comidas a domicilio, visitas de cortesía, apoyo telefónico o Defensores del Pueblo voluntarios.
- Solicitar ayuda a la Red de Envejecimiento con el fin de reclutar voluntarios para los eventos de su comunidad, como festivales anuales del orgullo o ferias de salud LGBT.



**El movimiento nos requiere a todos.**

Si los adultos mayores LGBT no están en la mesa, estamos dejando por fuera una voz muy importante. Podemos compartir nuestras experiencias de vida, de inseguridad alimentaria y de ingresos, necesidades de vivienda y cuidado, discriminación y estigma. Nuestras voces son necesarias para allanar el camino hacia servicios de envejecimiento más inclusivos y equitativos a nivel local y nacional.”



**KYLAR BROADUS**  
Miembro del Directorio,  
Mary's House,  
Washington DC

<sup>6</sup> <https://independentsector.org/value-of-volunteer-time/>



“

**Mi misión es trabajar con tantos proveedores de servicios para personas mayores como mi horario lo permita.**

**C**omo Coordinador del Programa de SAGE Central North Carolina, en mi opinión esta es la forma más eficaz de hacerles saber que estamos aquí, que estamos disponibles para colaborar y que queremos ayudar a sus agencias a comprender las necesidades de la población LGBTQ de la tercera edad. Con ese propósito fui invitado a unirme a la junta directiva de la agencia de servicios para personas mayores de nuestro condado, Recursos para Adultos Mayores (*Resources for Seniors (RFS)*). RFS es la responsable de administrar los fondos de asistencia global para el cuidado en el hogar y la comunidad del condado, así como una gran cantidad de fondos de CARES que surgen de la legislación pandémica. Los ayudé a establecer una política amigable con la comunidad LGBTQ, y actualmente gestionamos fondos proporcionados por ellos con el fin de brindar servicios a los cuidadores LGBTQ. Me siento honrado de decir que actualmente me desempeño como presidente de la junta directiva de esta destacada organización.

También me uní a la Coalición para el Envejecimiento de Carolina del Norte (North

Carolina Coalition on Aging (NCCoA)) y formé parte de su comité como organización sin fines de lucro 501-c-3. Actualmente me desempeño en un subcomité cuyos esfuerzos están orientados a abordar las inequidades en la atención médica para las minorías desatendidas con la misión de recomendar una legislación al gobierno estatal que ayude a superar estas inequidades. Dado que algunas de las agencias y organizaciones sin fines de lucro más grandes e influyentes del estado pertenecen a la NCCoA, ésta se ha convertido en una forma invaluable de conocer a muchas personas influyentes en los asuntos relacionados a los adultos mayores.

He podido conectarme con organizaciones tales como la AARP estatal, la Agencia de Área para el Envejecimiento local, la Alzheimer’s Association, la *Dementia Alliance*, la Universidad de Duke y la Universidad de Carolina del Norte en Chapel Hill, entre otras.

Presenté una solicitud para convertirme en miembro del Grupo de Trabajo del Gobernador para el Envejecimiento, la cual actualmente se encuentra pendiente.

Como resultado final de esta colaboración con todos los actores importantes en el campo del envejecimiento nos hemos convertido en una de las organizaciones de referencia en el “Triángulo de Investigación” al que las personas acuden en busca de orientación y educación sobre cómo servir mejor a la población LGBTQ de la tercera edad.”



**LES GELLER**  
Coordinador del Programa,  
SAGE Central North  
Carolina



# Siendo un individuo LGBT o una organización comunitaria LGBT ¿Cómo puedo involucrarme con los Consejos Asesores de Envejecimiento?

## Únase a su Consejo Asesor de Envejecimiento local

La OAA requiere que las AAA establezcan consejos asesores que las:

- aconsejen en lo referente al desarrollo y la administración de los Planes de Área sobre el Envejecimiento,
- realicen audiencias públicas,
- representen los intereses de las personas mayores, y
- revisen y comenten las políticas, programas y acciones de la comunidad que afectan a las personas mayores con la intención de asegurar la máxima coordinación y capacidad de respuesta.

El consejo asesor estará conformado por:

1. más de un 50% de personas mayores (**incluidas las personas pertenecientes a minorías** participantes o elegibles de participar en programas de esta categoría),
2. **representantes de las personas mayores,**
3. representantes de las organizaciones de proveedores de atención médica,
4. representantes de las organizaciones de servicios de apoyo,
5. personas con experiencia en liderazgo, tanto del sector privado como el voluntario,
6. funcionarios electos locales, y
7. público en general (**45 CFR §1321.57**).





El envejecimiento de estos grupos ha sido una de sus áreas de enfoque desde su fundación hace casi seis años.



**KIM HUNT**  
Directora Ejecutiva,  
Pride Action Tank (PAT),  
Chicago

**P**ride Action Tank (PAT), un proyecto de AIDS Foundation Chicago, es un grupo de reflexión y/o acción que dirige sus esfuerzos a crear futuros con mejores resultados y oportunidades para las personas LGBTQ+ y otros grupos marginados. En 2016, reunimos un comité de organizaciones y de adultos mayores LGBT para planificar la cumbre *OUTAging: Summit on Our Possibilities* realizada en mayo de 2017.

Los temas que emergieron de este evento fueron:

- La falta de conocimiento o de acceso adecuado a los recursos que apoyan a las comunidades LGBTQ que envejecen,
- El deseo de tener comunidades y redes de apoyo social sólidas y
- La necesidad de actualizar y transformar los sistemas e instituciones existentes (salud, legal, justicia y otros).

A partir de la cumbre, lo que ahora es el Comité de *OUTAging* se ha venido centrando en el desarrollo de proyectos que abordan cada uno de los temas y conclusiones. Más recientemente, creamos la iniciativa *OUTReach: Abogando por espacios seguros e inclusivos para los adultos mayores LGBT*. Las actividades de *OUTReach* han incluido tres capacitaciones y dos eventos centrados en destacar a los adultos mayores LGBT: una capacitación en narrativa, consistente en seis módulos, la cual culminó con una exhibición de las historias, una capacitación 101 de defensa, consistente en cuatro módulos, que dio como resultado un desayuno legislativo estatal en el que se abordó la temática de los adultos mayores LGBT y una capacitación referida a la construcción de redes aliadas con y para los adultos mayores LGBT.

Los videos de los eventos y de la tercera capacitación están disponibles en nuestro [sitio web](#). Hemos incluido a nuestros escritores en otros eventos e incorporado a nuestros adultos mayores LGBT en la reciente semana de promoción con la AIDS Foundation Chicago.

Las contribuciones de los adultos mayores LGBT y de los socios organizadores que trabajan con esta población han sido indispensables para el éxito del creciente cuerpo de trabajo que PAT ha logrado fusionar a través del proceso colaborativo de investigación, defensa y acción.

Recientemente, fui nombrada por el gobernador JB Pritzker para participar en el Consejo de Envejecimiento de Illinois (*Illinois Council on Aging*) el cual tiene como objetivo revisar los informes del Departamento de Envejecimiento de Illinois (*Illinois Department on Aging (IDoA)*) y presentar sus comentarios ante el gobernador y la Asamblea General, así como revisar y comentar el Plan Estatal de IDoA y los desembolsos de fondos públicos que realiza el IDoA hacia agentes privados. Esta cita garantiza la oportunidad a los adultos mayores LGBT de continuar siendo reconocidos tanto en las políticas como en la programación.

Esperamos expandir y ampliar las oportunidades actuales para que los adultos mayores LGBT continúen contribuyendo a la sociedad, a ellos mismos y mucho más.”



Cuando se acerque a una AAA con la intención de unirse a su consejo asesor, describa de qué manera su adhesión puede ayudar a la AAA a cumplir con los requisitos del Plan de Área sobre el Envejecimiento. Si usted es un adulto mayor LGBT, su adhesión al Consejo Asesor Local sobre Envejecimiento ayudará a la AAA a cumplir con el requisito de participación de **adultos mayores pertenecientes a minorías** en su consejo asesor. Si usted es una organización comunitaria LGBT, unirse al Consejo Asesor de Envejecimiento Local ayudará a la AAA a cumplir con **el requisito que establece que los representantes de las personas mayores** deben formar parte del consejo asesor. El hecho de que su organización represente a adultos los mayores pertenecientes a minorías resulta un beneficio adicional sumamente atractivo para muchas AAA.



Si es un AAA, por favor consulte la siguiente guía: [Strengthen Your State and Local Aging Plan: A Practical Guide for Expanding the Inclusion of LGBT Older Adults.](#)

## Ofrezca comentarios públicos sobre los planes estatales y regionales para las personas mayores

La OAA también requiere que las Unidades Estatales sobre el Envejecimiento obtengan y consideren las opiniones de las personas mayores y del público general durante el desarrollo y la administración del Plan Estatal sobre el Envejecimiento ([45 C.F.R. § 1321.27](#)). Tanto las Unidades Estatales sobre el Envejecimiento como las AAA deben organizar audiencias públicas periódicas (es decir, al menos una vez cada año fiscal) sobre las actividades realizadas de acuerdo a los planes estatales y de área ([45 C.F.R. § 1321.3](#)). Estas audiencias públicas representan excelentes

oportunidades para brindar sugerencias sobre mejoras a los servicios y programas para adultos mayores LGBT. También le permiten la oportunidad de expresarse sobre la manera en que usted o su organización desean apoyar a la Red de Envejecimiento cumpliendo el requisito impuesto por la OAA de llevar a cabo esfuerzos de mayor alcance hacia los adultos mayores LGBT ([P.L. 116-131, Supporting Older Americans Act of 2020](#)).

Las Unidades Estatales sobre el Envejecimiento y las AAA también organizan audiencias públicas durante el desarrollo de nuevos planes para los adultos mayores. Haga clic para averiguar [cuándo sus planes estatales y de área sobre el envejecimiento están listos para renovarse](#), visite o comuníquese con su AAA local. A menudo, la Unidad Estatal de Envejecimiento y AAA tendrán copias de sus planes más recientes en sus sitios web.



# Acciones a seguir para el respaldo a la comunidad

Si llegado a este punto está interesado en lograr una asociación con su Red de Envejecimiento local e involucrarse en los servicios y programas para el envejecimiento con el propósito de avanzar en las prioridades y necesidades específicas de los adultos mayores LGBT, los siguientes son los pasos de acción que debería seguir:

## 1. Haga su tarea

**A. Conozca el Plan Estatal sobre Envejecimiento y el Plan de Área sobre Envejecimiento con el fin de evaluar si son inclusivos con la comunidad LGBT.**

Durante su investigación, asegúrese de que:

- La definición de **Mayor Necesidad Social (Greatest Social Need)** incluya la orientación sexual, identidad de género y/o poblaciones LGBT.
- Las metas, objetivos, estrategias y/o medidas de desempeño incluyan la orientación sexual, la identidad de género y/o las poblaciones LGBT.

**B. Investigue los sitios web y las redes sociales de las Agencias de Área para el Envejecimiento, centros de personas mayores, programas de defensores del pueblo, etc. para conocer cuáles son sus indicadores de inclusión hacia la comunidad LGBT.**

La respuesta a las siguientes preguntas puede reflejar los niveles de inclusión hacia las comunidades LGBT a nivel local:

- ¿Su Red de Envejecimiento local se asocia con organizaciones comunitarias LGBT?
- ¿Su Red de Envejecimiento local promueve programas inclusivos LGBT?
- ¿Su Red de Envejecimiento local utiliza imágenes y lenguaje inclusivo LGBT en sus sitios web y redes sociales?
- ¿Su Red de Envejecimiento local está acreditada por **SAGECare**?
- ¿Existe una **filial de SAGE** cerca de usted? Si es así ¿trabaja su Red de Envejecimiento en estrecha colaboración con su afiliado de SAGE en las áreas de divulgación y servicios?

Los Planes Estatales sobre Envejecimiento de cada estado están disponibles para su revisión a través del sitio web de [ADvancing States](#).





## 2. Sea parte de la solución

Ahora que ha hecho “su tarea” y documentado su investigación, está listo para ayudar a ofrecer soluciones a la Red de Envejecimiento sobre la manera en que usted o su organización pueden ayudar a lograr la inclusión de la comunidad LGBT como parte de las metas y garantías exigidas por el Plan Estatal y de Área sobre el Envejecimiento, como así como a ampliar el alcance de cada uno de sus programas. Comuníquese con la Red de Envejecimiento que le corresponda y solicite una reunión con su director ejecutivo.

Algunas de las potenciales soluciones que puede ofrecer incluyen:

- **Solicite a su Red de Envejecimiento local la inclusión de las personas mayores LGBT como población de Mayor Necesidad Social en sus planes estatales y de área**—si aún no lo han hecho—siguiendo [esta guía](#) de ACL.
- **Ofrézcase como socio de su Red de Envejecimiento local** si encuentra que la misma aún no se ha asociado con organizaciones de la comunidad LGBT locales.
  - Si la Red de Envejecimiento local ya se encuentra asociada con organizaciones de la comunidad LGBT, comuníquese con esas organizaciones para conocer de qué manera puede participar.
- **Provea asistencia técnica en cuanto a la creación de programas y servicios** para personas mayores de la comunidad LGBT, en el caso de que su red local de personas mayores aún no los ofrezca.
- **Ofrezca el acceso a imágenes e idiomas inclusivos con la comunidad LGBT** en el caso de que su Red de Envejecimiento aún no los esté utilizando en su sitio web y redes sociales.
- **Brinde asistencia técnica para recopilar datos sobre orientación sexual e identidad de género de los destinatarios del servicio**



si su Red de Envejecimiento local aún no está recopilando dichos datos.

- **Solicite a su Red de Envejecimiento local que se acredite ante SAGECare**, si aún no lo ha hecho.
- **Connecte a su Red de Envejecimiento local con algún afiliado de SAGE existente en la región.** Si en su región no hay ninguno disponible, consulte más arriba sobre la manera de establecer conexiones con las diversas organizaciones de la comunidad LGBT.
- **Conviértase en un intermediario cultural** entre la Red de Envejecimiento y la comunidad LGBT uniéndose a su Consejo Asesor de Envejecimiento local.
- **Ayude a identificar potenciales miembros para la junta directiva y el consejo asesor de la comunidad LGBT.**
- **Ofrézcase como agente de promoción de las oportunidades de voluntariado para la comunidad LGBT.**
- **Promueva la voz de los adultos mayores LGBT en las evaluaciones de las necesidades de la comunidad**, mediante la organización de grupos focales y entrevistas con informantes clave.

### 3. Sea flexible y paciente

- Reconozca que usted y/o su organización desean establecer asociaciones de beneficio mutuo con la Red de Envejecimiento. Esto le permitirá permanecer abierto a las nuevas ideas mientras se mantiene enfocado en su misión y comprometido con el avance de las prioridades y la satisfacción de las necesidades de los adultos mayores LGBT.
- Comience sugiriendo pequeñas iniciativas de divulgación o esfuerzos de voluntariado y vaya poco a poco construyendo su camino al éxito en la medida en que usted y/o su organización demuestren ser un socio valioso.
- La creación de asociaciones con su Red de Envejecimiento local llevará tiempo.

La lucha por la inclusión de la comunidad LGBT en los servicios y programas destinados a las personas mayores requiere ser abordada en ambas vías, tanto de arriba hacia abajo como de abajo hacia arriba. En la medida en que se llevan a cabo diferentes iniciativas a nivel nacional, se requieren esfuerzos con el fin de trasladar estos lineamientos del nivel federal al estatal y del estatal al local. Contar con defensores locales (individuos u organizaciones) que eleven su voz en pro de las políticas inclusivas y de la prestación de servicios específicos para la comunidad LGBT dentro de la Red de Envejecimiento local, hará la que la implementación de estos lineamientos sea mucho más sencilla. Resulta igualmente importante



que las personas que se identifican como LGBT o como aliados se conviertan en voluntarios, ya que la Red de Envejecimiento local depende en gran medida del personal voluntario para ofrecer servicios y programas. Con la información y las recomendaciones proporcionadas en esta guía, usted y/o su organización se encuentran plenamente preparados para iniciar una sociedad con la Red de Envejecimiento y abordar las necesidades y prioridades de los adultos mayores LGBT.



# Glosario

## Adultos mayores LGBT

El término preferido para las personas LGBT de 65 años o más (la edad estándar de jubilación actual). El término "adulto mayor" es preferible al de "anciano" o "mayor", términos con los que muchos no se identifican personalmente. También son aceptables los términos "personas mayores LGBT" o "personas mayores LGBT" según el contexto.

## Bisexual, Bi\*

Persona que se siente atraída física, romántica y/o emocionalmente tanto por hombres como por mujeres. "Bisexual" no sugiere tener la misma experiencia sexual con hombres y mujeres. De hecho, algunas personas que se llaman a sí mismas "bisexuales" no han tenido ninguna experiencia sexual.

## Cirugía de reasignación de sexo

Acto quirúrgico que se realiza para crear genitales que reflejen el sexo con el que se identifica una persona.

## Cisgénero

Una persona cuya identidad de género coincide con su sexo asignado al nacer.

## Cuestionándose\*

Persona que no está segura de su orientación sexual o identidad de género.

## Discriminación\*

Trato injusto y desigual, a favor o en contra de un individuo o grupo, basado en la identidad del grupo, p.ej. Afroamericanos, mujeres, árabes, jóvenes o LGBT. La discriminación es un comportamiento en contra de ciertas personas.

## Dos espíritus\*

El término se refiere a las personas LGBT y refleja la tradición existente

en muchos de los pueblos nativos americanos de aceptar y celebrar la diversidad del género humano, la espiritualidad y la sexualidad.

## Expresión de género\*

La manera en que una persona expresa exteriormente su identidad y/o rol de género; cómo se viste, camina, se peina, habla, etc. Normalmente, las personas transgénero buscan que su expresión de género coincida con su identidad de género, en lugar de su sexo asignado al nacer.

## Gay\*

Una palabra que se usa para describir a cualquier persona, principalmente hombres, que tiene una atracción física, romántica y/o emocional hacia alguien del mismo sexo (por ejemplo, hombre gay, personas gay). Muchas personas homosexuales prefieren el término "gay" sobre el de "homosexual", que conserva connotaciones negativas. Lesbiana puede ser el término preferido por una mujer gay. Si bien los hombres más jóvenes pueden usar el término "queer", este término generalmente se considera ofensivo para las personas mayores.

## Género

El sentimiento interno de una persona de ser hombre, mujer u otro género. Una persona puede optar por expresar su género a través de normas culturalmente asociadas con la masculinidad o la feminidad, las cuales pueden o no estar alineadas con la identidad de género interna de la persona o con el sexo que se le asignó al nacer.

## Identidad de género\*

El género con el que una persona se identifica internamente (hombre, mujer, ninguno o ambos). En las personas transgénero, el género asignado al momento del nacimiento y su sentido

personal de identidad de género no coinciden. La identidad de género y la orientación sexual no son lo mismo. Las personas transgénero pueden ser heterosexuales, lesbianas, homosexuales o bisexuales. Por ejemplo, una mujer transgénero a la que se le asignó un género masculino al nacer y se siente atraída por otras mujeres puede identificarse a sí misma como lesbiana.

## Identidad o auto identidad

La manera en que una persona se autodenomina para expresar su realidad interna. La identidad de una persona puede diferir de sus características externas o de la forma en que otros la perciben.

## Intersexual\*

Término general que describe a las personas nacidas con anatomía reproductiva o sexual y/o patrón cromosómico que no puede ser clasificado como típicamente masculino o femenino. Aunque algunas personas intersexuales se identifican como transgénero, ambos términos son independientes y no intercambiables.

## Heterosexual\*

Se utiliza para describir a aquellas personas cuya principal atracción física, romántica y/o emocional es hacia personas del sexo opuesto; también conocidos como straight.

## Homosexual

Un término médico obsoleto que en la actualidad no se considera el mejor para describir a un gay o lesbiana. Ha adquirido connotaciones negativas debido a que en el pasado se utilizaba para denotar una "enfermedad mental".

## Lesbiana\*

Mujer cuya principal atracción física, romántica o emocional es hacia otras mujeres. Algunas lesbianas pueden preferir identificarse como

homosexuales (adjetivo) o como mujeres homosexuales. Muchas lesbianas ven “homosexual” un término despectivo. Si bien las mujeres más jóvenes pueden usar los términos “lesbiana” o “queer”, estos términos generalmente se consideran ofensivos para las personas mayores.

### **LGBT/GLBT\***

Acrónimo de lesbiana, gay, bisexual y transgénero. LGBT y/o GLBT se pueden usar indistintamente.

### **Orientación Sexual\***

Atracción física principal, romántica y/o emocional de una persona hacia personas de su mismo sexo o del sexo opuesto, incluidas las orientaciones lesbianas, gays, bisexuales y heterosexuales. Es el término exacto y debe ser utilizado en vez de “preferencia sexual”, expresión ofensiva que sugiere que el hecho de ser gay o lesbiana constituye una elección personal que en consecuencia puede ser “curada” o cambiada.

### **Pareja**

Una forma no discriminatoria y neutra de género para describir a una de las personas en una relación comprometida y duradera.

### **Queer\***

Históricamente, un término negativo, ahora está siendo utilizado por algunas personas LGBT, en su mayoría jóvenes, como un término más amplio para describirse a sí mismos. Sin embargo no es aceptado universalmente, ni siquiera dentro de

la comunidad LGBT y debe evitarse a menos que se cite o describa a alguien que se identifique a sí mismo de esa manera.

### **Same-Gender Loving (SGL)\* (Amante del mismo sexo)**

Un término cultural que se usa con mayor frecuencia en comunidades de color y que afirma la atracción por el mismo sexo de hombres y mujeres. Algunos podrían preferir este término a las etiquetas de gay, lesbiana o bisexual.

### **Sexo\***

Clasificación de las personas en hombres o mujeres de acuerdo a su anatomía (genitales u órganos reproductivos) y/o biología (cromosomas y/u hormonas).

### **Sexo asignado al nacer**

Al nacer, un médico generalmente asigna a los bebés una designación de sexo masculino o femenino según la anatomía sexual. Una cirugía de afirmación (o confirmación) de género puede realizarse para cambiar las características físicas de modo que el cuerpo refleje mejor la identidad de género de la persona.

### **Socio de atención**

Denota un acuerdo entre la persona con una enfermedad crónica y su ser querido para ser socios en el cuidado y ayudarse mutuamente con la salud, el bienestar y el cuidado mutuo. Contrasta con el término de “cuidador” el cual indica una relación unidireccional de brindar atención, ya sea en calidad de

pago o no, para alguien que no puede cuidar de sí mismo.

### **Transgénero\***

Término general que engloba a las personas cuya identidad de género difiere del sexo que les fue asignado al nacer. Las personas transgénero pueden describirse a sí mismas utilizando uno o más términos entre una amplia variedad—incluyendo transgénero—y es mejor utilizar el término descriptivo preferido por la persona. Las personas transgénero pueden alinear sus cuerpos con su identidad de género mediante hormonas o cirugía, pero no todas las personas transgénero pueden o desean tomar esas medidas. La identidad transgénero no depende de la apariencia física ni de los procedimientos médicos..

### **Transición o “Transicionar”**

Proceso social y/o médico al que se somete una persona con el fin de que su presentación de género e identidad de género coincidan.

### **Transexual\***


Término antiguo que se originó en las comunidades médica y psicológica. Si bien algunas personas transexuales aún lo utilizan para describirse a sí mismas, muchos prefieren el término transgénero al de transexual. El término transexual, a diferencia del término transgénero, no es un término general, ya que muchas personas transgénero no se identifican como transexuales. Es mejor preguntar qué término prefiere una persona.

---

\* Adaptado de la Guía de referencia de medios (Media Reference Guide), GLAAD, [www.glaad.org/reference](http://www.glaad.org/reference)

\*\* Glosario desarrollado en base a las siguientes fuentes adicionales:

- *From Isolation to Inclusion: Reaching and Serving Lesbian, Gay, Bisexual and Transgender Seniors*, Openhouse LGBT Cultural Humility Curriculum for Senior Service Providers, Openhouse, San Francisco, CA. [www.openhouse-sf.org](http://www.openhouse-sf.org)
- LGBTQA+ Aging Project, Boston, MA. <https://fenwayhealth.org/the-fenway-institute/lgbtqia-aging-project>
- *LGBT Aging Health Issues*, Cook-Daniels, FORGE Transgender Aging Network, Milwaukee, WI. [www.forge-forward.org/aging](http://www.forge-forward.org/aging)
- *LGBT Aging: What Makes It Different? A Training Curriculum from the New York State Health & Human Services Network*, compilado y editado por SAGE, New York, NY. [www.sageusa.org](http://www.sageusa.org)
- *Improving the Quality of Services and Supports Offered to LGBT Older Adults*, Centro Nacional de Recursos sobre el Envejecimiento LGBT (National Resource Center on LGBT Aging), New York, NY. [www.lgbtagingcenter.org](http://www.lgbtagingcenter.org)



El Centro Nacional de Recursos sobre el Envejecimiento LGBT agradece a James R. Moorhead, Jr., por la investigación, redacción y edición de esta guía y su experiencia general en la Red de Envejecimiento. También agradecemos a Sara R. Vogler, Gerente de programas de Administración para la Vida Comunitaria, del Departamento de Salud y Servicios Humanos de EE. UU., y a los colegas de SAGE, Aaron Tax, Emma Bessire y Reynaldo Mireles, Jr., por la cuidadosa revisión de esta guía.

El Centro Nacional de Recursos sobre el Envejecimiento LGBT cuenta con el apoyo, en parte, de un acuerdo de cooperación del Departamento de Salud Servicios Humanos de los EE. UU., denominado Administración sobre el Envejecimiento. Esta entidad pública anima a los beneficiarios a que presenten proyectos bajo el patrocinio del gobierno y expresen libremente sus hallazgos y conclusiones. Sin embargo, este contenido no representa, necesariamente, las políticas públicas del Departamento de Salud y Servicios Humanos de los EE. UU. y no se debe asumir que dicho contenido está respaldado por el gobierno federal. Todos los derechos reservados.



**We refuse to be invisible<sup>®</sup>**

305 Seventh Avenue  
15th Floor  
New York, NY 10001  
212.741.2247

[sageusa.org](http://sageusa.org)  
[lgbtagingcenter.org](http://lgbtagingcenter.org)  
[f](#) [t](#) [@](#) @sageusa